

BEÉPÍTÉSI ÚTMUTATÓ – BEJÁRATIAJTÓ

A nyílászárók tartós és hibátlan működése érdekében beépítésükhöz kérjük vegyen igénybe szakembert mert a mai bejáratiajtó vonatkozó hő- és páratechnikai előírások és a korszerű nyílászáróvasalatok megfelelő gyakorlatot és felkészültséget igényelnek.

I/1.

A beépítéshez akassza le a bejáratiajtó szárnyait: Nyissa ki a szárnyat és óvatosan emelje le, állítva tárolja a beépítésig egy puha alátétlen.



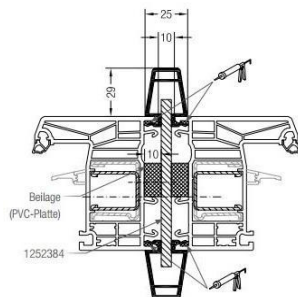
II/2.

A megtisztított és leellenőrzött nyílásba a terveknek megfelelő nyílászáró beépítési síkba tegyen be ékeket és erre helyezze be az ajtó tokját:

az ékek és gumikalapács segítségével állítsa a kívánt síkba és magasságba, ellenőrizze a tok vízszintes-függőlegességét és a sarkok derékszögét is. Mindig vegye figyelembe a kivitelező által felrajzolt métervonalat (burkolt padlósík +100 cm) jelet, ha nincs felrajzolva akkor azt követelje meg tőle, mert a küszöb helyes pozíciójához szükség van rá.



Az elhelyezési köz általában 10 mm, ettől kevesebb már nem habozható ki megfelelően. Ha túl széles vagy magas az ajtó akkor a szerkezet dilatációja miatt indokolt a nagyobb, akár 20-30 mm elhelyezési köz elhagyása is.



Ha sorolt szerkezetet szeretne beállítani, akkor azt a tokok betétele előtt már előre össze kell sorolni. Használjon szorítókat és sorolóprofil a tokok pontos összeillesztéséhez. Műanyagablaknál ha szükséges takarítsa ki a PVC profil oldalnútjait, hogy a soroló könnyen illeszkedjen a helyére. Faajtónál alkalmazzon fa-sorolóléceket. Rögzítse a sorolt szerkezeteket egymáshoz oldalirányban kétoldról rögzítőcsavarokkal és tömítse a hézagot PE tömítőszalaggal.

A nyílászáró síkjának helyes kiválasztása nagymértékben meghatározza a beépített szerkezet hőhidmentességét.



I/3.

Rögzítse a tokot a megfelelő pozícióban: a csak PUR habos rögzítés nem elegendő, mindig használjon mechanikai rögzítést is. Ehhez tokrögzítő csavart vagy külső szerelőfület használjon.



Tokrögzítő csavar speciális menete miatt dübel nélkül alkalmazható közvetlenül a falazatba fúrva. Fúrja elő a csavarlukákat a tokban és a falazatban 6,5 mm-es szárral. Csavarozza be a csavarokat torx-fejű behajtóval a sarkoktól körülbelül 15 cm-re, egymástól átlag 50-70 cm-re.

I/4.

A tokrögzítő csavar hosszát a falazat anyaga, a tok szélessége és a szerelési hézag vastagsága határozza meg. Tömör, kemény anyagú falban (pl. beton, kmt téglá) 132-152 mm elegendő, míg porózus falba (pl. Ytong, vályog) 182-212 mm is szükséges lehet.

I/5.

A csavarok becsavarozásánál ügyeljen arra, hogy úgy rögzítse a tokot, hogy ne húzza túl, mert a tokot elgörbítetheti az egyenestől. A végén a csavarok feje takarókupakkal eltüntethető vagy faajtónál alkalmazhat kisfejű rozsdamentes csavart ami harmonikusan illik a fához.

I/6.

Fújja ki a rögzített tokot alacsonyviszáltságú jó minőségű PUR habbal, ügyelve arra, hogy a tokra ne folyjon rá, de a teljes hézagot kitöltse. Plusz 5 fok alatt téli felhasználásra minősített habot használjon (általában -5 fokig alkalmas).



I/7.

A PUR hab megszilárdulása után ültesse vissza az ajtószámyat a tokon lévő alsó tüskékre.

1/8.

RAL beépítés:

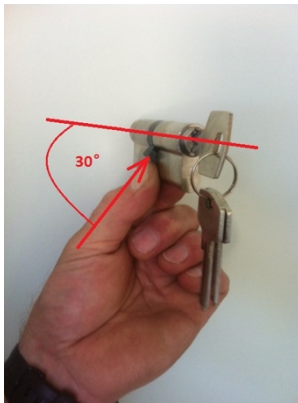
A korszerű alacsonyenergiaigényű nyílászárók beépítéséhez szükséges a beépítési hézagot speciális duzzadó szalagokkal és/vagy ablakbeépítő fóliával beépíteni.

Alapszabály, hogy az illeszkedésnek belül párazárónak, kívül csapóesőállóknak és páraáteresztőnek, belül pedig jó hő- és hangszigetelőnek kell lenni. A küszöb csatlakozásának külső vízzárását bitumenes alapú ragasztószalaggal lehet megoldani.



1/9.

Utómunkálatok:



Szerelje fel a kilincseket az ajtó szárnyára az előfűrt lukakba a tengely behelyezésével. Ha szükséges vágja a tengelyt a megfelelő méretre mert a kilincsgarnitúra többféle vastagságú profilokhoz is alkalmas.

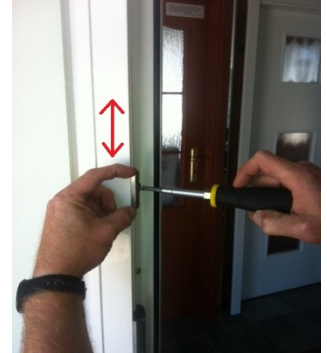
Rögzítse a kapott cilinderbetét a hosszú rögzítőcsavarjával. A cilinderbetét becsúsztatásánál ügyeljen arra, hogy a zárnyelv kb. 30 fokban elfordított állapotban legyen, mert különben nem helyezhető be a betét a lukba.



A zárbetét és a kilincs felszerelése után ellenőrizze az ajtó zárat: nyitott szárnyán húzza fel teljesen a kilincset, kilincsműködtetésű zárnál a kilincs felhúzása könnyen kell hogy járjon és a zárnyelvnek a zárdiókkal együtt a zárpozícióba kell kerülniük. Fixálja a zárat a kulcs elforgatásával és ellenőrizze a zárást.



Ellenőrizze a zárfogadó vasalatok helyét is, csukja be a szárnyat és zárja be az ajtót. Ha nem jár könnyen akkor szükséges a zárfogadó elemek utánállítása. Először ellenőrizze a zárnyelv állítható fogadját, ha szükséges állítson rajta. Ezután ha szükséges csavarozza át az alsó és/vagy felső zárfogadó elemeket a helyes pozícióba.



Műanyag ajtó esetén távolítsa el a műanyagprofilról a külső-belső védőfóliát. Ha a védőfólia tartósan a beépítés után is a profilon marad, akkor fólia a nap UV sugárzásától előregszik és nem távolítható el maradéktalanul. Faablaknál fokozottan ügyeljen a profil épségére, ehhez használjon puha alátéteket.

Vágja le vágókéssel óvatosan a PUR habot a profil síkjában. Ha szükséges habozza újra a kimaradó réseket (pl. ékek helye) hogy az illeszkedés hőhidmentes legyen.

A PUR hab felületét a beépítés után szükséges eltakarni, mert az UV sugárzástól a hab előregszik, kipereg és nem látja már el feladatát. Ehhez a vakolat/hőszigetelő tábla mellett PVC takarólécek is rendelkezésre állnak.

Ha nem kerül felhasználásra RAL szerinti külső-belső speciális beépítőfólia, akkor az elhelyezési hézagokhoz a csapóeső és pára bejutás megakadályozására tartósan rugalmas tömítőpaszta (szilopaszt) felhasználása javasolt. Alul az alumíniumküszöbnél a tartós vízzárást a burkolathoz rugalmas tömítéssel biztosítani kell.



BEJÁRATIAJTÓ VASALAT UTÁNÁLLÍTÁSA

II/1. bejáratiajtók utánállítására a beépítéskor és használat közben is szükség lehet.

Műanyag ajtónál ehhez először távolítsa el a zsanérokról az ajtó kinyitásával elérhető műanyag takarósapkákat. Az utánállításhoz szükség lesz imbusz- és vagy torxkulcsra, lehetőleg hosszú szárral.



II/2.

Ha a szárnyat szükséges jobbra vagy balra elmozdítani:

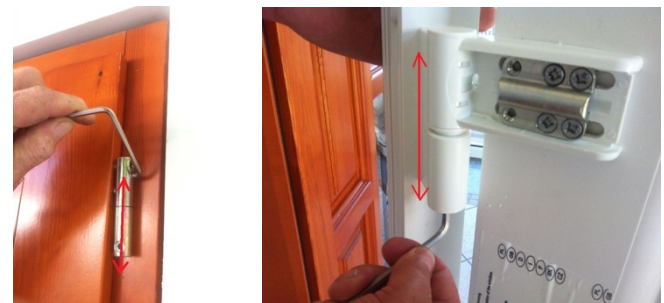
A zsanérok oldalán található vízszintes csavart tekerje el lefelé vagy felfelé, körülbelül 2-2 mm-t tud vele vízszintesen mozgatni, ügyeljen arra hogy mindegyik párnánál arányosan módosítson



II/3.

Ha a teljes szárnyat szeretné megemelni vagy lesüllyeszteni:

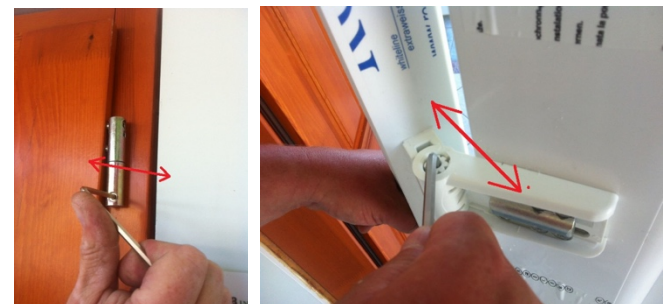
Műanyag ajtónál a zsanér alján faajtónál az oldalán lévő lyukba dugja bele az imbuszárat (lehetőleg hosszabbat hogy nagyobb legyen az erőkar) és tekerje jobbra vagy balra. Körülbelül 2-2 mm-t tud vele emelni vagy süllyeszteni, ügyeljen arra hogy mindegyik párnánál arányosan módosítson, ne csak egy hordjon



II/4.

Ha az ajtó pántoldalán szeretné a szárnyat igazítani:

Műanyagajtónál nyissa ki a szárnyat és a zsanér felső takarókupakjának levétele után helyezze be a lyukba az imbuszárat és tekerje el az excentert, így körülbelül 2-2 mm-t lehet vele igazítani. Faajtónál a rászorítást tudja az alsó csavarral szabályozni.



II/5.

Átüvegezés:

ha a vasalat már nem enged több állítási lehetőséget, akkor szükséges a nyílászáró átüvegezése. Átüvegezéssel a meglógott szárnyat meg lehet emelni, jobban hozzá lehet a szárnyhoz passzintani.

A szakember a műanyag vagy fa üvegezőlécek kivétele után, a meglévő műanyagécek változtatásával, pl. további aláékeléssel hozza a szárnyat a kívánt pozícióba. Az üveget vagy ajtópanelt vákumos üvegemelővel óvatosan mozgassuk a kívánt pozícióba.



II/6.

Ha a kilincsoldalon szeretné a szárnyrászorítást állítani:

a szárny és a tok közötti rés szélességét kívánja megváltoztatni, mert úgy érzi, hogy nem szorít megfelelően a gumitömítés, vagy ellenkezőleg úgy érzi, hogy a kilincs felhúzásához túl nagy erőre van szükség, akkor szabályozhatja a gumitömítés rászorításához szükséges erőt.

Alul és felül az excenteres zárdiókat kell a kívánt helyen egy imbuszkulccsal elforgatnia, középen a zárfogadó állítható betétjét kell átállítania: csavarral lazítsa meg a betétet és a helyes pozícióban rögzítse újra.

